



UNIONE EUROPEA
Fondo europeo di sviluppo regionale



Regione
Lombardia



POR FESR 2014-2020 / INNOVAZIONE E COMPETITIVITÀ

VALUTAZIONE DELLA FRAGILITÀ DELLA PLACCA ATEROSCLEROTICA CORONARICA

EVALUATION OF CORONARY ATHEROSCLEROTIC PLAQUE FRAGILITY

Palazzo Lombardia – Sala Solesin , Milano, 11 Luglio 2018

Sistema Socio Sanitario



Regione
Lombardia

ASST Pavia



UNIONE EUROPEA
Fondo europeo di sviluppo regionale



Regione
Lombardia



POR FESR 2014-2020 / INNOVAZIONE E COMPETITIVITÀ

ILLUSTRAZIONE DEL FABBISOGNO DI INNOVAZIONE

Sistema Socio Sanitario



Regione
Lombardia

ASST Pavia

SOMMARIO

- 1. L'OBIETTIVO CLINICO / THE CLINICAL OBJECTIVE;**
- 2. L'ANALISI CLINICA / THE CLINICAL INVESTIGATION;**
- 3. LE EVIDENZE IN LETTERATURA / THE LITERATURE EVIDENCES;**
- 4. REQUISITI FUNZIONALI / FUNCTIONAL REQUIREMENTS ;**
- 5. ALTRI REQUISITI / OTHER REQUIREMENTS.**

1. L'obiettivo clinico / The clinical objective

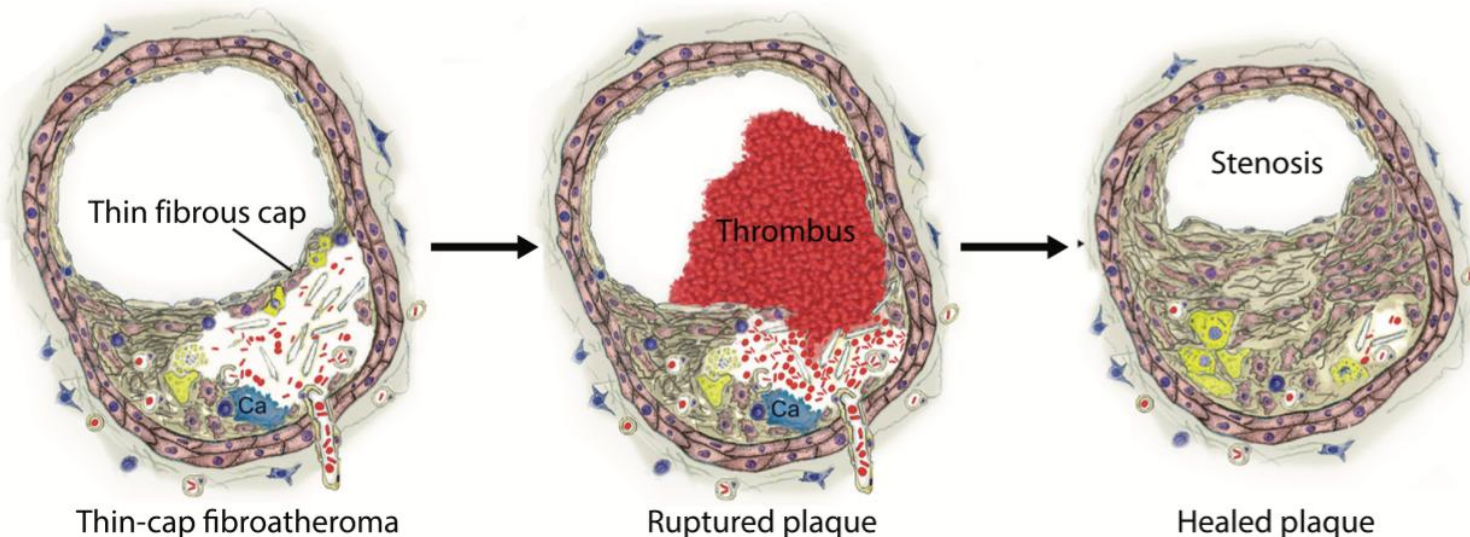
Il principale obiettivo è quello di individuare i soggetti a rischio di infarto miocardico e il cui raggiungimento comporterebbe la riduzione dei costi a carico del servizio sanitario nazionale in termini di prestazioni e consumi di dispositivi impiantabili (CND J).

The main objective is to identify patients at high risk of myocardial infarction. This identification would lead to clear benefit to the patients with early diagnosis and reduction of the cost for the national health service in terms of use of implantable devices (CND J).

2. L'analisi clinica / The clinical investigation

La causa, nella maggior parte dei casi, dell'infarto miocardico è rappresentata dall'ostruzione dell'arteria coronarica per la deposizione di un trombo su una lesione aterosclerotica ulcerata, da qui nasce l'esigenza di trovare un parametro che possa predire cosa potrà succedere ad un paziente portatore di una placca vulnerabile.

Myocardial infarction is due to an acute coronary artery occlusion for the formation of a thrombus on an ulcerated atherosclerotic lesion. The identification of vulnerable atherosclerotic plaque could represent a parameter which identify high risk patients.

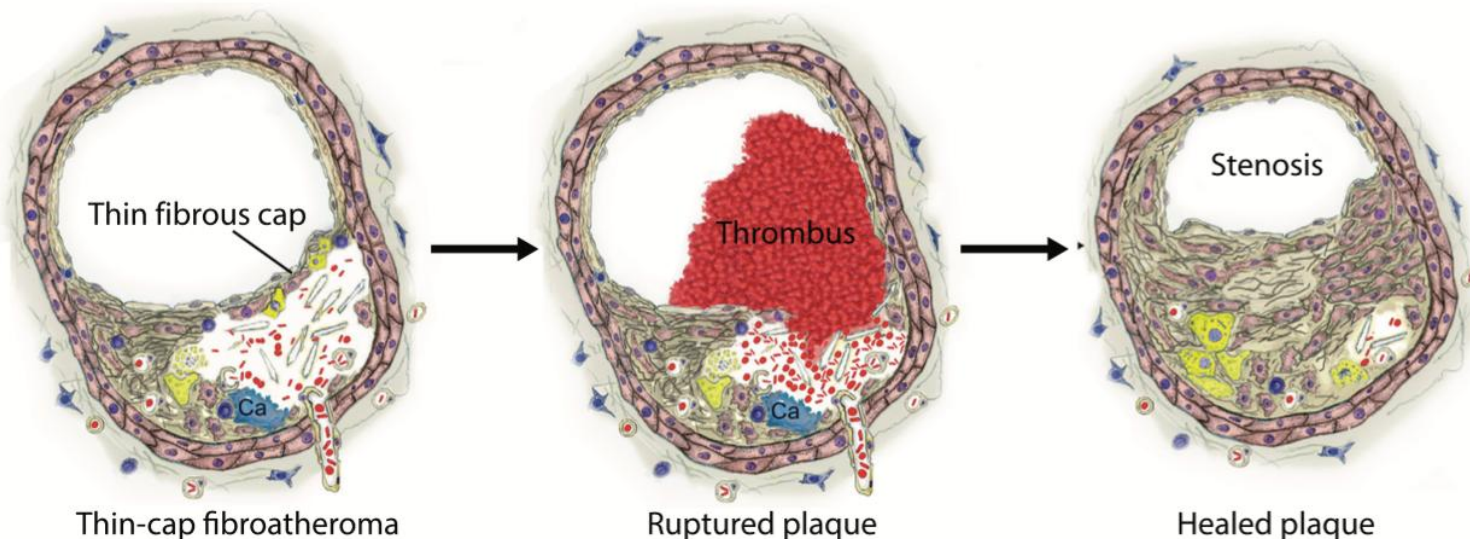


2. L'analisi clinica / The clinical investigation

Oggi l'unica possibilità di studiare il letto coronarico è l'esame coronarografico e contrastografico con la maggior precisione tra gli esami a disposizione. Tale procedura, essendo invasiva non può essere considerata routinaria né applicata su tutti i pazienti in una fase di indagine di controllo, in quanto non scevra da rischi.

Nowadays, the main way to study the coronary tree is the coronary angiography examination.

This invasive procedure can not be justified as a routine approach because it is not free from complications



3. Le evidenze in letteratura / The literature evidences

La letteratura ad oggi disponibile ha pubblicato studi che cercano di correlare la malattia dei vasi periferici con la malattia dei vasi coronarici, ma questo per la prevenzione dell'infarto miocardico non è sufficiente, in quanto non vi è una correlazione diretta tra vasi periferici e quelli epicardici.

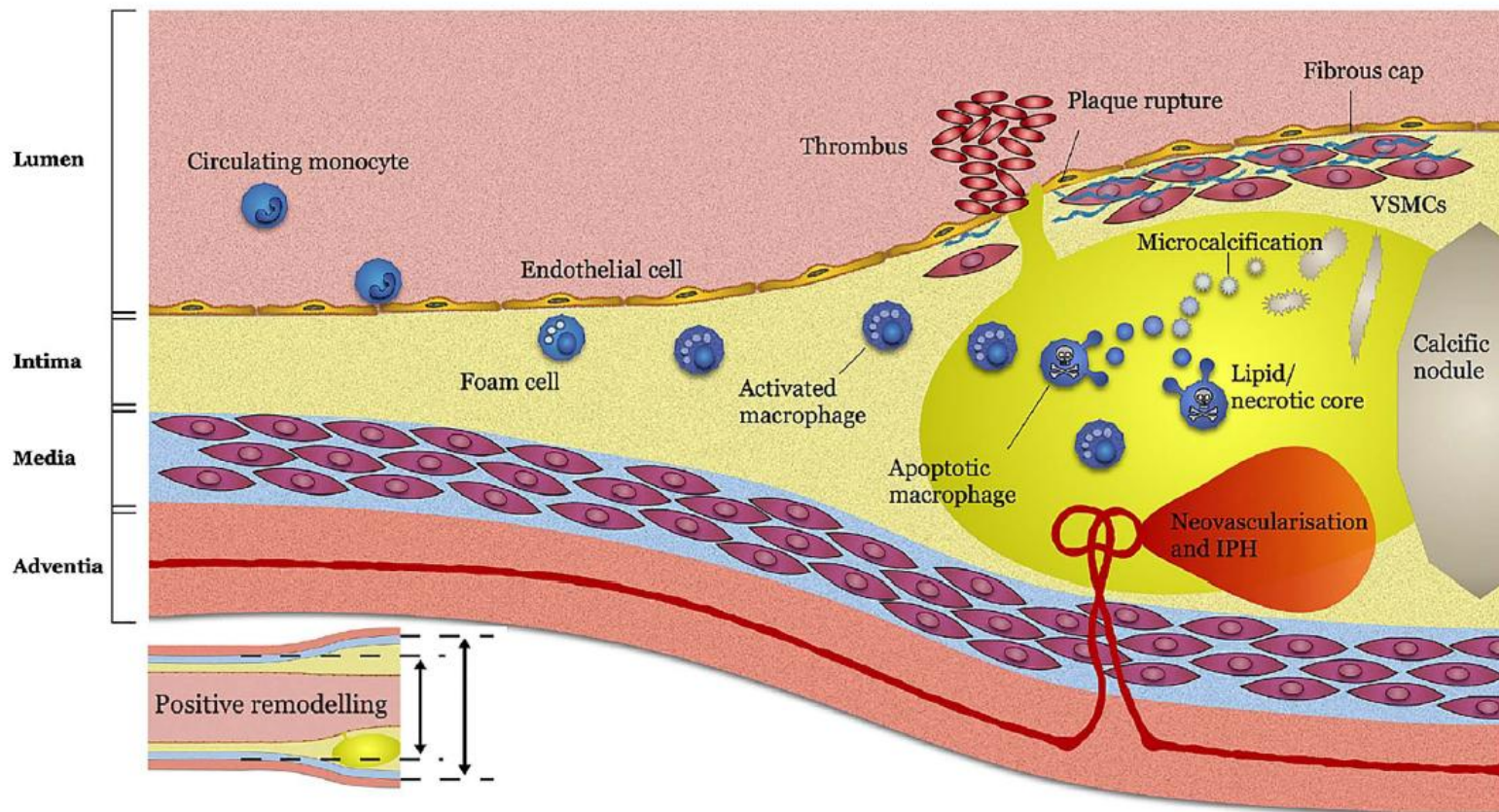


La tecnologia innovativa richiesta, pertanto, consentirebbe di colmare il gap, consistente nel fatto che ad oggi non è possibile se non in via invasiva valutare la pericolosità delle placche e quindi l'infarto.

Nowadays, the main way to study the coronary tree is the coronary angiography examination. This invasive procedure can not be justified as a routine approach because it is not free from complications. According to the available literature, some studies tried to correlate peripheral vessels disease with coronary artery disease, but this was not enough for the prevention of myocardial infarction.



Therefore, the innovative technology required, would make possible to fill the gap, evaluating with a non-invasive technique the plaque frailty and its rupture risk preventing the myocardial infarction.



E. Arbustini



4. Requisiti funzionali / Functional Requirements

1. Deve consentire di valutare la fragilità della placca aterosclerotica coronarica.
 2. Deve restituire come output un'unica immagine biometrica, il più definita possibile nell'ordine di grandezza di 100 μm , che consenta di valutare la fragilità attraverso la visualizzazione della morfologia della placca con le sue componenti (cappuccio fibroso e sua eventuale erosione, cor lipidico e strato basale) e misurarne la densità.
 3. Non deve valutare il livello di calcificazione e l'entità della stenosi, in quanto sono parametri irrilevanti per l'obiettivo della Tecnologia innovativa richiesta.
 4. Deve poter misurare alcuni parametri, quali il calore o elementi infiammatori marcati;
1. It must allow to evaluate the fragility of coronary atherosclerotic plaque.
 2. The output has to be a single biometric image, with high definition (around 100 μm), which evaluate the plaque fragility by visualizing its morphology (fibrous cap thickness, cap erosion, lipid core and) and measure its density.
 3. It must not evaluate the plaque calcification and stenosis severity are not necessarily required.
 4. It must be able to measure some parameters, such as inflammatory markers

4. Requisiti funzionali / Functional Requirements

- | | |
|---|--|
| <ul style="list-style-type: none">5. Non deve essere invasivo per il paziente.6. Deve poter registrare i dati, archivarli, inviarli, stamparli e consentirne l'analisi anche attraverso strumenti e formati standard aperti ai fini della ricerca.7. Il dispositivo deve essere universale senza che sia previsto uno sviluppo di componenti ad hoc ovvero l'apposizione di interfacce personalizzate sul dispositivo stesso.8. Il dispositivo deve poter essere utilizzato nelle zone dei reparti diagnostici adibite alla visita dei pazienti ambulatoriali, con l'assistenza e la supervisione di un operatore. | <ul style="list-style-type: none">5. It must be non-invasive for the patient.6. It must be able to record, store, send, print and analyse the data acquired, adopting instruments and open standard format, for research purposes.7. The device must be universal without the development of ad hoc components or the creation of customized interfaces on the device itself.8. The device must be available in the diagnostic departments where is possible to perform outpatient visit, with the assistance and supervision of an operator. |
|---|--|

4. Requisiti funzionali / Functional Requirements

- | | |
|---|--|
| <ul style="list-style-type: none">9. Il dispositivo deve consentire di minimizzare i tempi di svolgimento dell'indagine cardiologica.10. Il dispositivo deve essere resistente ai liquidi.11. Il dispositivo deve avere un ingombro il più possibile ridotto. | <ul style="list-style-type: none">9. The device must allow the timing of the cardiological investigation to be minimized.10. The device must be waterproof.11. The device size must be as small as possible. |
|---|--|

5. Altri requisiti / Other requirements

1. Deve essere conforme ai requisiti generali e di progettazione previsti dalla normativa vigente in materia di sicurezza sul lavoro ed essere conforme alle normative vigenti per i dispositivi medicali in modo che non siano necessarie successive modifiche ai fini della certificazione CE.
 2. Deve consentire una curva di apprendimento più rapida possibile da parte degli operatori.
 3. Deve essere facilmente installabile ed utilizzabile (senza necessità di tarature e adattamenti).
1. It must comply with the general and design requirements set by the current legislation on work safety and comply with the regulations in force for medical devices so that no subsequent changes are necessary for the purpose of CE certification.
 2. It must allow a fast learning curve for operators.
 3. It must be easy to install and use (without the need for calibration and adaptations).

5. Altri requisiti / Other requirements

4. Laddove il dispositivo sia dotato di spina elettrica di alimentazione/ricarica, quest'ultima deve essere compatibile almeno con tutti i tipi di presa della corrente adottata nei singoli stati europei.
 5. Non deve richiedere l'intervento di personale tecnico specializzato nella gestione e supervisione del suo utilizzo.
 6. Deve assicurare costi di installazione, gestione e di esercizio quanto più possibile contenuti.
 7. Deve essere provvisto di un sistema di registrazione dei dati di utilizzo.
4. If the device is equipped with a power supply / recharge plug, it must be compatible with all types of power socket in the European countries.
 5. It must not require the intervention of technical specialized staff in the management and supervision of its use.
 6. It must ensure installation, management and operating costs as cheap as possible.
 7. It must be equipped with a system for recording usage data.



UNIONE EUROPEA

Fondo europeo di sviluppo regionale



Regione
Lombardia



POR FESR 2014-2020 / INNOVAZIONE E COMPETITIVITÀ

Sistema Socio Sanitario



Regione
Lombardia

ASST Pavia



UNIONE EUROPEA
Fondo europeo di sviluppo regionale



Regione
Lombardia



POR FESR 2014-2020 / INNOVAZIONE E COMPETITIVITÀ

I REQUISITI DI PARTECIPAZIONE ALLA PROCEDURA DI GARA

Sistema Socio Sanitario



Regione
Lombardia

ASST Pavia

SOMMARIO

- 1. LA PUBBLICAZIONE DEL BANDO DI GARA E DELLA DOCUMENTAZIONE DI GARA;**
- 2. LE MODALITA' DI PRESENTAZIONE DELLE OFFERTE;**
- 3. I TERMINI PER PRESENTARE I CHIARIMENTI E LE OFFERTE;**
- 4. LE CONDIZIONI DI PARTECIPAZIONE: I SOGGETTI AMMESSI;**
- 5. LE CONDIZIONI DI PARTECIPAZIONE: I REQUISITI GENERALI;**
- 6. LE CONDIZIONI DI PARTECIPAZIONE: I REQUISITI SPECIALI;**
- 7. IL CRITERIO DI AGGIUDICAZIONE;**
- 8. IL PUNTEGGIO TECNICO (PRIMA PARTE);**
- 9. IL PUNTEGGIO TECNICO (SECONDA PARTE);**
- 10. IL PUNTEGGIO ECONOMICO;**
- 11. LE COMUNICAZIONI.**

1. LA PUBBLICAZIONE DEL BANDO DI GARA E DELLA DOCUMENTAZIONE DI GARA

- LA ASST DI PAVIA HA PUBBLICATO IL BANDO DI GARA:
 - IN DATA **27.03.2018** SULLA **GAZZETTA UFFICIALE DELL'UNIONE EUROPEA**;
 - IN DATA **28.03.2018** SULLA **GAZZETTA UFFICIALE DELLA REPUBBLICA ITALIANA**, SUL **SITO INTERNET DELL'ASST DI PAVIA** AL SEGUENTE INDIRIZZO WWW.ASST-PAVIA.IT E SULLA **PIATTAFORMA TELEMATICA «SINTEL»** AL SEGUENTE INDIRIZZO WWW.SINTEL.REGIONE.LOMBARDIA.IT, NONCHE' SUL SITO DELLA PROGRAMMAZIONE COMUNITARIA AL SEGUENTE INDIRIZZO WWW.FESR.REGIONE.LOMBARDIA.IT;
- NEL CONTEMPO E' STATA PUBBLICATA **LA DOCUMENTAZIONE DI GARA, IN FORMATO DIGITALE**, SULLA **PIATTAFORMA TELEMATICA «SINTEL»** AL SEGUENTE INDIRIZZO WWW.SINTEL.REGIONE.LOMBARDIA.IT E SUL SITO ISTITUZIONALE DELL'ASST DI PAVIA AL SEGUENTE INDIRIZZO WWW.ASST-PAVIA.IT;
 - **LA DOCUMENTAZIONE DI GARA** E' DISPONIBILE ANCHE **IN FORMATO CARTACEO RITIRABILE** PRESSO LA ASST DI PAVIA AL SEGUENTE INDIRIZZO: **UFFICIO PROTOCOLLO** DELL'ASST DI PAVIA SITO IN VIALE REPUBBLICA, 88, VOGHERA (PV) – ITALIA.
 - **LA DOCUMENTAZIONE DI GARA** E' DISPONIBILE SIA NELLA VERSIONE IN **LINGUA ITALIANA** CHE IN QUELLA **INGLESE**

un accesso rapido, inserisci i preferiti nella barra. [Importa preferiti adesso...](#)

Informazioni ai cittadini

- › Cosa fare per...
- › Area Cittadini
- › Avvisi e concorsi
- › Vaccinazioni
- › Servizi on line
- › U.R.P.
- › U.P.T.
- › Volontariato
- › Link utili
- › News dalla Regione
- › Mappa del sito

Informazioni dall'azienda

- › Area Fornitori/GARE
- › Albo Pretorio online
- › Area Riservata

AFFIDAMENTO DI APPALTO PRE COMMERCIALE PER SERVIZI DI RICERCA E SVILUPPO FINALIZZATI ALLA REALIZZAZIONE DI UNA "INNOVAZIONE TECNOLOGIA PER LA VALUTAZIONE DELLA FRAGILITA' DELLA PLACCA ATEROSCLEROTICA CORONARICA

GARA EUROPEA, RELATIVA ALL'AFFIDAMENTO DI UN APPALTO PRE COMMERCIALE, AI SENSI DELL'ART. 158, COMMA 2, DEL D. LGS. 50/2016, PER L'ESECUZIONE DI SERVIZI DI RICERCA E SVILUPPO FINALIZZATI ALLA REALIZZAZIONE DI UNA "INNOVAZIONE TECNOLOGIA PER LA VALUTAZIONE DELLA FRAGILITA' DELLA PLACCA ATEROSCLEROTICA CORONARICA", MEDIANTE L'ESPLETAMENTO DI UNA PROCEDURA APERTA SUDDIVISA IN TRE FASI CON AGGIUDICAZIONE MULTIPLA.

VALIDITÀ: Da 29/03/2018 a 31/08/2018

Allegato	Descrizione	Data caricamento
 Scarica il file	CAPITOLATO TECNICO	29/03/2018
 Scarica il file	DISCIPLINARE DI GARA	29/03/2018
 Scarica il file	BANDO DI GARA	29/03/2018
 Scarica il file	OFFERTA TECNICA FASE I	29/03/2018
 Scarica il file	SCHEMA OFFERTA ECONOMICA	29/03/2018
 Scarica il file	SCHEMA DI ACCORDO QUADRO	29/03/2018
 Scarica il file	SCHEMA CONTRATTO DI DPI	29/03/2018
 Scarica il file	SCHEMA FORMULARIO DGUE	29/03/2018
 Scarica il file	LINEE GUIDA PER LA COMPILAZIONE DEL DGUE	29/03/2018
 Scarica il file	PATTO DI INTEGRITA'	29/03/2018
 Scarica il file	DICHIARAZIONE DI CONFORMITA' REQUISITI SOCIALI MINIMI	29/03/2018
 Scarica il file	DICHIARAZIONE INFORMAZIONI SUPPLEMENTARI REGISTRAZIONE IMPRESE	29/03/2018
 Scarica il file	MODALITA' TECNICHE SINTEL	29/03/2018
 Scarica il file	SCHEMA DI CONTRATTO ESECUTIVO DI FASE I	29/03/2018
 Scarica il file	DELIBERAZIONE N. 131 DEL 15.03.2018	18/04/2018
 Scarica il file	AVVISO COMUNICAZIONE INDIRIZZO DI POSTA ELETTRONICA	04/06/2018

www.asst-pavia.it/node/14434
(Versione in lingua italiana)

Informazioni ai cittadini

- › Cosa fare per...
- › Area Cittadini
- › Avvisi e concorsi
- › Vaccinazioni
- › Servizi on line
- › U.R.P.
- › U.P.T.
- › Volontariato
- › Link utili
- › News dalla Regione
- › Mappa del sito

Informazioni dall'azienda

- › Area Fornitori/GARE
- › Albo Pretorio online
- › Area Riservata

www.asst-pavia.it /node/14436
(English translated version)

PRE-COMMERCIAL PROCUREMENT FOR R&D SERVICES ENABLING THE CREATION OF A "NON-INVASIVE AND INNOVATIVE SOLUTION FOR THE ASSESSMENT OF CORONARY ATHEROSCLEROTIC PLAQUE FRAGILITY"

THIS PRE-COMMERCIAL PROCUREMENT, PURSUANT TO ART. 158 CO.2 OF LEGISLATIVE DECREE NO. 50/2016, REGARDS THE EXECUTION OF RESEARCH AND DEVELOPMENT (R&D) SERVICES ENABLING THE CREATION OF A "NON-INVASIVE AND INNOVATIVE SOLUTION FOR THE ASSESSMENT OF CORONARY ATHEROSCLEROTIC PLAQUE FRAGILITY"

VALIDITÀ: Da 29/03/2018 a 31/08/2018

Allegato	Descrizione	Data caricamento
 Scarica il file	TECHNICAL SPECIFICATIONS	29/03/2018
 Scarica il file	TENDER SPECIFICATION	29/03/2018
 Scarica il file	CALL FOR TENDER NOTICE	29/03/2018
 Scarica il file	TECHNICAL OFFER TEMPLATE PHASE I	29/03/2018
 Scarica il file	ECONOMIC OFFER FORM PHASE I	29/03/2018
 Scarica il file	FRAMEWORK AGREEMENT	29/03/2018
 Scarica il file	IPRs AGREEMENT	29/03/2018
 Scarica il file	INTEGRITY CODE FOR REGIONAL PUBLIC AGREEMENTS	29/03/2018
 Scarica il file	DECLARATION OF CONFORMITY TO THE MIN SOCIAL STANDARD	29/03/2018
 Scarica il file	SUPPLEMENTARY INFO REGISTRATION	29/03/2018
 Scarica il file	SINTEL TECHNICAL METHODS OF USE	29/03/2018
 Scarica il file	GUDELINES FOR THE COMPILATION OF ESPD	29/03/2018
 Scarica il file	TEMPLATE EXECUTING CONTRACT PHASE I	29/03/2018
 Scarica il file	ACTIVATION NOTICE OF THE E-MAIL ADDRESS REGARDING THE PRE-COMMERCIAL PROCUREMENT TENDER	04/06/2018



HOME

CHI SIAMO ▾

BANDI E CONVENZIONI ▾

E-PROCUREMENT ▾

INFORMATI ▾

HI

APPALTI PRE-COMMERCIALI IN AMBITO SANITARIO

Publicati 2 bandi per le attività di Ricerca e Sviluppo
agli operatori economici europei ed extra-europei

- CENTRALIZZAZIONE DEGLI ACQUISTI
- BANDI DI GARA ARCA
- **MOTORE DI RICERCA BANDI SU SINTEL**
Motore di ricerca bandi su Sintel
- CONVENZIONI E CONTRATTI QUADRO
- ASTE DI VENDITA IMMOBILI

OTTIMIZZIAMO LA SPESA PUBBLICA IN LOMBARDIA



BANDI DI GARA



ACQUISTI IN CONVENZIONE SUL
NEGOZIO ELETTRONICO



PIATTAFORMA



Home / Bandi e convenzioni / Motore di ricerca

BANDI E CONVENZIONI

[Centralizzazione degli acquisti ▾](#)

[Bandi di gara ARCA ▾](#)

[Motore di ricerca bandi su Sintel](#)

[Convenzioni e Contratti quadro ▾](#)

[Aste di vendita immobili](#)

- CENTRALIZZAZIONE DEGLI ACQUISTI
- BANDI DI GARA ARCA
- MOTORE DI RICERCA BANDI SU SINTEL**
- CONVENZIONI E CONTRATTI QUADRO
- ASTE DI VENDITA IMMOBILI

BANDI SU SINTEL

Le Amministrazioni di realizzare gare d'appalto interamente pubblicare i bandi di gara pubblicati su Sintel dagli Enti del territorio. *Per perfezionare la tua ricerca. I suggerimenti di ricerca aiuteranno inoltre a destreggiarti tra le numerose informazioni*



VAI AL MOTORE DI RICERCA BANDI SU SINTEL

https://www.sintel.regione.lombardia.it

accesso rapido, inserisci i preferiti nella barra. [Importa preferiti adesso...](#)

HOME CHI SIAMO BANDI E CONVENZIONI E-PROCUREMENT INFORMATI HELP ACCEDI

BANDI DI GARA SU SINTEL

☒ REGIONE LOMBARDIA ☒ REGIONE ABRUZZO ☒ REGIONE LIGURIA ☒ REGIONE VENETO

Identificativo Sintel ASST PAVIA Nome procedura Categoria Merceologica

TIPO LA PUBBLICAZIONE DI UN BANDO STATO AMBITO DELLA PROCEDURA DATA INIZIO DAL DATA INIZIO AL

☒ PROCEDURA APERTA

☐ RDO (RICHIESTA DI OFFERTA) ☐ AFFIDAMENTO DIRETTO ☐ AFFIDAMENTO DIRETTO PREVIA RICHIESTA DI PREVENTIVI ☐ MANIFESTAZIONE DI

CANCELLA APPLICA

* Dati aggiornati alle 11:07:25 del 10 luglio 2018

«ASST Pavia»

«Procedura aperta»

ID SINTEL	STAZIONE APPALTANTE	NOME PROCEDURA	TIPO	STATO	AMBITO DELLA PROCEDURA	VALORE ECONOMICO	DATA INIZIO	DATA FINE
97866915	ASST DI PAVIA	GARA EUROPEA A PROCEDURA APERTA AI SENSI DEGLI ARTT. 35 E 60 DEL D. LGS. 50/2016 PER L'AFFIDAMENTO DEL SERVIZIO DI SOMMINISTRAZIONE DI LAVORO A TEMPO DETERMINATO PER IL PERIODO DI MESI N. 36	Procedura Aperta	Pubblicata	Procedura per forniture/servizi.	14.130.000,00 €	08/06/2018	23/07/2018 16:00
95699566	ASST DI PAVIA	APPALTO PRE COMMERCIALE, AI SENSI DELL'ART. 158, COMMA 2, DEL D. LGS. 50/2016, PER L'ESECUZIONE DI SERVIZI DI RICERCA E SVILUPPO FINALIZZATI ALLA REALIZZAZIONE DI UNA "INNOVAZIONE TECNOLOGIA PER LA VALUTAZIONE DELLA FRAGILITA' DELLA PLACCA ATROSCLEROTICA CORONARICA"	Procedura Aperta	Pubblicata	Procedura per forniture/servizi.	98.360,65 €	29/03/2018	31/08/2018 16:00

BANDI DI GARA SU SINTEL

ID SINTEL:	95699566	VALORE ECONOMICO:	98.360,65 €
STAZIONE APPALTANTE:	ASST DI PAVIA	AMBITO DELLA PROCEDURA:	Procedura per forniture/servizi.
NOME PROCEDURA:	APPALTO PRE COMMERCIALE, AI SENSU DELL'ART. 158, COMMA 2, DEL D. LGS. 50/2016, PER L'ESECUZIONE DI SERVIZI DI RICERCA E SVILUPPO FINALIZZATI ALLA REALIZZAZIONE DI UNA "INNOVAZIONE TECNOLOGIA PER LA VALUTAZIONE DELLA FRAGILITA' DELLA PLACCA ATROSCLEROTICA CORONARICA"	CATEGORIE MERCEOLOGICHE:	progettazione e realizzazione di ricerca e sviluppo, servizi di sviluppo sperimentale, studi di prefattibilità e dimostrazione tecnologica, collaudo e valutazione.
TIPO PROCEDURA:	Procedura Aperta	DATA INIZIO RICEZIONE OFFERTE:	29/03/2018
STATO PROCEDURA:	Pubblicata	DATA FINE RICEZIONE OFFERTE:	31/08/2018 16:00

[NUOVA RICERCA](#)[TORNA ALLA LISTA](#)

* Dati aggiornati alle 11:07:25 del 10 luglio 2018



Link



Accedi alla piattaforma Sintel



Consulta i manuali



Allegati



2. LE MODALITA' DI PRESENTAZIONE DELLE OFFERTE

LA PROCEDURA DI GARA SI SVOLGERA', ALTERNATIVAMENTE, SIA IN **MODALITA' CARTACEA** CHE IN **MODALITA' TELEMATICA**.

I CONCORRENTI POTRANNO **PRESENTARE LA PROPRIA OFFERTA**, **REDATA IN LINGUA ITALIANA O IN LINGUA INGLESE**, NELLE SEGUENTI MODALITA':

1. IN **MODALITA' TELEMATICA** TRAMITE
L'UTILIZZO DELLA **PIATTAFORMA**
"SINTEL".

(Per il corretto utilizzo della Piattaforma si rimanda all'allegato "Modalità tecniche per l'utilizzo della Piattaforma Sintel" presente nella documentazione di gara e contenente le prescrizioni tecniche per il corretto invio dell'offerta in modalità telematica).

2. OPPURE, IN VIA ALTERNATIVA, IN
MODALITA' CARTACEA MEDIANTE
L'INVIO DI PLICO POSTALE, SECONDO LE
DISPOSIZIONI CONTENUTE NEL
DISCIPLINARE DI GARA, AL SEGUENTE
INDIRIZZO: **UFFICIO PROTOCOLLO**
DELL'ASST DI PAVIA, SITO IN VIALE
REPUBBLICA N. 88 – 27058 VOGHERA
(PV) –ITALIA.

3. I TERMINI PER PRESENTARE I CHIARIMENTI E LE OFFERTE

- **IL TERMINE PERENTORIO PER RICEVERE EVENTUALI RICHIESTE DI INFORMAZIONI COMPLEMENTARI E/O CHIARIMENTI SUL CONTENUTO DELLA DOCUMENTAZIONE DI GARA E' IL GIORNO 30.07.2018 ALLE ORE 13:00.**
 - I CONCORRENTI POSSONO TRASMETTERE I CHIARIMENTI, IN LINGUA ITALIANA O IN LINGUA INGLESE, TRAMITE **LA FUNZIONE «COMUNICAZIONI DELLA PROCEDURA» PRESENTE SULLA PIATTAFORMA «SINTEL».**
 - *IN ALTERNATIVA*, I CONCORRENTI POSSONO TRASMETTERE I CHIARIMENTI **VIA POSTA ELETTRONICA NON CERTIFICATA**, AL SEGUENTE INDIRIZZO: pcp@asst-pavia.it , OPPURE **A MEZZO POSTA ELETTRONICA CERTIFICATA (PEC)** AL SEGUENTE INDIRIZZO: gare@pec.asst-pavia.it. L'OGGETTO DELLA PEC O DELLA MAIL DEVE INDEROGABILMENTE RIPORTARE LA SEGUENTE DICITURA: «ASST_PAVIA_2018_PCP_01_Richiesta Chiarimenti».
- **IL TERMINE PERENTORIO PER IL RICEVIMENTO DELLE OFFERTE E' IL GIORNO 31.08.2018 ORA LOCALE 16:00**

4. LE CONDIZIONI DI PARTECIPAZIONE: I SOGGETTI AMMESSI

- LA PRESENTE PROCEDURA E' ISPIRATA AI PRINCIPI DI MASSIMA PARTECIPAZIONE, PERTANTO POSSONO PARTECIPARE TUTTI I SOGGETTI INDIVIDUATI ALL'ART. 45 DEL D. LGS. 50/2016, IVI INCLUSI GLI ENTI PUBBLICI CHE ABBIANO FINALITA' ISTITUZIONALI COERENTI CON L'OGGETTO DELLA PRESENTE PROCEDURA, SECONDO QUANTO PREVISTO DALL'ART. 19 DELLA DIRETTIVA 2014/24/UE.
 - SONO DUNQUE AMMESSE LE CANDIDATURE PRESENTATE:
 - DA PERSONE GIURIDICHE E FISICHE AVENTI SEDE/DOMICILIO LEGALE IN ITALIA O IN ALTRO STATO MEMBRO DELL'UNIONE EUROPEA.
 - DA SOGGETTI AVENTI SEDE/DOMICILIO LEGALE IN UN PAESE EXTRA U.E. MA ESCLUSIVAMENTE QUALI MANDANTI ALL'INTERNO DI UN RAGGRUPPAMENTO DI IMPRESE COSTITUITO SECONDO QUANTO STABILITO DAL DISCIPLINARE DI GARA.
 - DALLE UNIVERSITA' PUBBLICHE E DA CENTRI DI RICERCA PUBBLICI CHE POSSONO PARTECIPARE ALLA PROCEDURA DI GARA SIA IN FORMA INDIVIDUALE, SIA QUALI OPERATORI ECONOMICI CON IDENTITA' PLURISOGGETTIVA.
 - DA SOGGETTI COSTITUITI IN FORMA ASSOCIATA (RAGGRUPPAMENTO TEMPORANEO/CONSORZIO ORDINARIO O AGGREGAZIONE DI IMPRESE ADERENTI AL CONTRATTO DI RETE), SECONDO LE DISPOSIZIONI DI CUI AGLI ARTT. 47 E 48 DEL D. LGS. 50/2016.

5. LE CONDIZIONI DI PARTECIPAZIONE: I REQUISITI GENERALI

- POTRANNO PARTECIPARE ALLA PROCEDURA DI GARA GLI OPERATORI ECONOMICI IN POSSESSO DEI REQUISITI GENERALI DI CUI ALL'ART. 80 DEL D. LGS. 50/2016.
 - GLI OPERATORI ECONOMICI AVENTI SEDE, RESIDENZA O DOMICILIO NEI PAESI INSERITI NELLE C.D. BLACK LIST DEVONO, PENA L'ESCLUSIONE DALLA GARA, ESSERE IN POSSESSO, DELL'AUTORIZZAZIONE IN CORSO DI VALIDITA' RILASCIATA AI SENSI DEL D.M. 14 Dicembre 2010 DEL MINISTERO DELL'ECONOMIA E DELLE FINANZE OPPURE DELLA DOMANDA DI AUTORIZZAZIONE PRESENTATA AI SENSI DELL'ART. 1 COMMA 3 DEL DM 14 Dicembre 2010.
- COSTITUISCONO CAUSE DI ESCLUSIONE DALLA PROCEDURA DI GARA:
 - LA MANCATA ACCETTAZIONE DELLE CLAUSOLE CONTENUTE NEL PATTO DI INTEGRITA', ALLEGATO NELLA DOCUMENTAZIONE DI GARA, AI SENSI DELL'ART. 1, COMMA 17, DELLA L. 190/2012 (ANTICORRUZIONE).
 - L' AVER RICEVUTO ULTERIORI FINANZIAMENTI PUBBLICI PER LO STESSO PROGETTO DI RICERCA SE CIO' COMPORTA UN MECCANISMO DI DOPPIO FINANZIAMENTO OVVERO AD UN ACCUMULO DI DIFFERENTI FONTI DI FINANZIAMENTO PUBBLICO IN CONTRASTO CON LA NORMATIVA EUROPEA.

6. LE CONDIZIONI DI PARTECIPAZIONE: I REQUISITI SPECIALI

1) I REQUISITI DI IDONEITA':

- a) Per i cittadini italiani o residenti in Italia, si richiede l'iscrizione alla C.C.I.A.A. o al registro delle Commissioni Provinciali per l'Artigiano o presso i competenti ordini professionali, ex art. 83 del D. Lgs. 50/2016, ad esclusione degli Enti Pubblici non economici;
- b) Per i cittadini di altro Stato membro non residenti in Italia, la prova dell'iscrizione, secondo le modalità vigenti nello Stato di residenza, in uno dei registri professionali o commerciali di cui all'allegato XVI del D. Lgs. 50/2016, mediante dichiarazione giurata o secondo le modalità vigenti nello Stato membro nel quale è stabilito ovvero mediante attestazione, sotto la propria responsabilità, che il certificato prodotto è stato rilasciato da uno dei registri professionali o commerciali istituiti nel Paese in cui è residente.

➤ Non si richiede l'iscrizione di cui al precedente punto a) per:

- le Amministrazioni Pubbliche ed Enti Pubblici che rientrino nel campo di applicazione di cui all'art. 1, commi 1 e 2 del D. Lgs. 165/01 o rientrino nell'elenco annesso alla L. 311/2004, salvo per gli Enti pubblici che svolgono attività commerciale;
- i concorrenti non iscritti ad albi professionali;
- i concorrenti aventi sede/domicilio legale in altro Stato Membro UE/Extra EU, qualora esenti da tale obbligo in conformità alla normativa del Paese di stabilimento.

6. LE CONDIZIONI DI PARTECIPAZIONE: I REQUISITI SPECIALI

2) I REQUISITI DI CAPACITA' PROFESSIONALE E TECNICA:

- IN ORDINE ALLA CAPACITA' TECNICA, E' RICHiesto AI CONCORRENTI :

- IL POSSESSO DI STRUTTURE CONTABILI E ORGANIZZATIVE VOLTE A GARANTIRE LA GESTIONE, LO SFRUTTAMENTO E/O LA CESSIONE DEI DIRITTI DI PROPRIETA' INTELLETTUALE E/O INDUSTRIALE (DPI) DERIVANTI DALLA RICERCA;
- LA DISPOSIZIONE DI ATTREZZATURA, MATERIALE ED EQUIPAGGIAMENTO TECNICO IDONEI PER ESEGUIRE L'APPALTO DI SERVIZI DI RICERCA E SVILUPPO.

➤ IL POSSESSO DEI SUDETTI REQUISITI DEVE ESSERE ATTESTATO DALLA PRESENTAZIONE DI UNA DICHIARAZIONE DA PARTE DEI CONCORRENTI CHE:

- DIMOSTRI LA PRESENZA DI STRUTTURE CONTABILI E ORGANIZZATIVE ADEGUATE PER GARANTIRE LA GESTIONE E LO SFRUTTAMENTO DEI DIRITTI DI PROPRIETA' INTELLETTUALE DERIVANTI DALLA RICERCA;
- DESCRIVA LE ATTREZZATURE, MATERIALI E ATTREZZATURE TECNICHE IDONEE A ESEGUIRE I SERVIZI DI RICERCA E SVILUPPO DELL'OFFERTA.

7. IL CRITERIO DI AGGIUDICAZIONE

- **LA ASST DI PAVIA PROCEDERÀ' ALLA AGGIUDICAZIONE DELLE OFFERTE SECONDO IL CRITERIO DELL'OFFERTA ECONOMICAMENTE PIU' VANTAGGIOSA, AI SENSI DELL'ART. 95, COMMA 2, DEL D. LGS. 50/2016.**
- LA GRADUATORIA VERRA' FORMATA IN RAGIONE DEI SEGUENTI **CRITERI DI VALUTAZIONE**:

CRITERI DI VALUTAZIONE	PUNTEGGIO MASSIMO
Offerta Tecnica (PT)	90,00
Offerta Economica (PE)	10,00
Totale (PTOT)	100,00

- **IL PUNTEGGIO TOTALE (PTOT) SARA' COSI' DETERMINATO:**

$$P_{TOT} = PT + PE$$

Dove:

PT= somma dei punti attribuiti all'Offerta Tecnica;

PE= somma dei punti attribuiti all'Offerta Economica.

8. IL PUNTEGGIO TECNICO (PRIMA PARTE)

- **IL PUNTEGGIO TECNICO E' DETERMINATO DALLA SOMMATORIA DEI PUNTEGGI ATTRIBUITI ALL'OFFERTA (DI FASE) IN BASE AI SUB-CRITERI FISSATI DALL'ASST DI PAVIA E PREVISTI NELLE TABELLE AL PARAGRAFO 16 DEL DISCIPLINARE DI GARA.**
- **L'ATTRIBUZIONE DEL PUNTEGGIO TECNICO AVVERRA' NEL MODO SEGUENTE: PER I SUB-CRITERI VERRA' ATTRIBUITO DA CIASCUN COMMISSARIO UN GIUDIZIO SINTETICO A CUI CORRISPONDE UN COEFFICIENTE COMPRESO TRA 0 E 1, COME DAL SEGUENTE PROSPETTO:**

GIUDIZIO ATTRIBUITO AD OGNI SUBCRITERIO		Coefficiente
Pessimo	Il subcriterio non è stato analizzato e/o nessun aspetto riguardante il subcriterio è stato sufficientemente analizzato.	0,00
Insufficiente	Alcuni aspetti riguardanti il subcriterio non sono stati sufficientemente analizzati.	0,25
Sufficiente	Tutti gli aspetti riguardanti il criterio sono stati sufficientemente analizzati.	0,50
Buono	Tutti gli aspetti riguardanti il subcriterio sono stati analizzati in modo chiaro ed esaustivo.	0,75
Ottimo	Tutti gli aspetti riguardanti il subcriterio sono stati analizzati in modo particolarmente chiaro ed esaustivo, fornendo anche elementi qualificanti non espressamente richiesti che apportano valore aggiunto alla soluzione.	1,00

- **QUINDI LA COMMISSIONE GIUDICATRICE CALCOLERA' LA MEDIA DEI COEFFICIENTI ASSEGNATI DAI SINGOLI COMPONENTI PER OGNI SUB-CRITERIO. TALE MEDIA SARA' MOLTIPLICATA PER IL PUNTEGGIO MASSIMO DISPONIBILE PER OGNI ELEMENTO QUALITATIVO.**

9. IL PUNTEGGIO TECNICO (SECONDA PARTE)

- PENA L'ESCLUSIONE DALLA GARA, **CIASCUN CONCORRENTE DOVRA' CONSEGUIRE** IN FASE DI VALUTAZIONE TECNICA **UN PUNTEGGIO COMPLESSIVO MINIMO DI 54 PUNTI**.
- PENA L'ESCLUSIONE DELLA GARA, PER I 2 SUB CRITERI (**CAPACITA' DI SODDISFARE IL FABBISOGNO E LIVELLO DI INNOVAZIONE**), IL CONCORRENTE DOVRA' RAGGIUNGERE RISPETTIVAMENTE UNA VALUTAZIONE ALMENO PARI AL 60 % DEL MASSIMO PREVISTO.
 - *AL TERMINE DELL'ATTRIBUZIONE DEL PUNTEGGIO TECNICO LA COMMISSIONE GIUDICATRICE PROCEDERA':*
 - *PER I SOLI CONCORRENTI CHE HANNO SUPERATO LE 2 SOGLIE SOVRA CITATE, **ALLA RIPARAMETRAZIONE DEL PUNTEGGIO PER CIASCUN SUB-CRITERIO**, QUALORA NESSUNO DEI CONCORRENTI ABBIA CONSEGUITO IL PUNTEGGIO MASSIMO PREVISTO PER IL SUB-CRITERIO STESSO; IN TALE CASO LA COMMISSIONE **ATTRIBUIRA' AL CONCORRENTE CON IL PUNTEGGIO PIU' ELEVATO, IL PUNTEGGIO MASSIMO PREVISTO PER IL SUB-CRITERIO E AI RESTANTI CONCORRENTI IL PUNTEGGIO IN FORMA PROPORZIONALE**;*
 - *QUALORA NESSUNO DEI CONCORRENTI ABBIA CONSEGUITO IL 90 PUNTI, **ALLA RIPARAMETRAZIONE DEL PUNTEGGIO TOTALE PREVISTO DI 90 PUNTI** IN TALE CASO **AL CONCORRENTE CHE RISULTI AVER CONSEGUITO IL PUNTEGGIO PIU' ELEVATO SARANNO ATTRIBUITI 90 PUNTI** MENTRE **AI RESTANTI CONCORRENTI SARA' ATTRIBUITI IL PUNTEGGIO IN FORMA PROPORZIONALE**.*

10. PUNTEGGIO ECONOMICO

- AL PUNTEGGIO ECONOMICO SI APPLICA LA SEGUENTE FORMULA:

$$10,00 \times \frac{V_{\min}}{V_{O_i}}$$

Dove:

- 10,00 = numero massimo di punti economici assegnabili;
- V_{O_i} = Valore complessivo offerto dal Concorrente i (il valore che sarà preso a riferimento è il prezzo complessivo offerto);
- V_{\min} = Minimo Valore complessivo offerto tra i concorrenti ammessi; il valore che sarà preso a riferimento è l'importo complessivo più basso.

- *AL CONCORRENTE VIENE RICHiesto DI OFFRIRE IL PREZZO COMPLESSIVO CHE DOVRÀ ESSERE ESPRESSO IVA ESCLUSA.*
- *NON SARANNO AMMESSE OFFERTE PARI AD € 0,00000= (ZERO), NÉ TANTOMENO OFFERTE SUPERIORI ALLE BASI D'ASTA IVA ESCLUSA.*

11. COMUNICAZIONI

➤ **PER L'INVIO DI TUTTE LE COMUNICAZIONI** RELATIVE ALLA PRESENTE PROCEDURA DI GARA SONO DISPONIBILI I SEGUENTI STRUMENTI:

- L'APPOSITA AREA «COMUNICAZIONI DELLA PROCEDURA» PRESENTE NELLA PIATTAFORMA TELEMATICA «SINTEL»;
- L'INDIRIZZO DI POSTA ELETTRONICA CERTIFICATA (PEC): gare@pec.asst-pavia.it;
- L'INDIRIZZO DI POSTA ELETTRONICA NON CERTIFICATA: pcp@asst-pavia.it.



UNIONE EUROPEA

Fondo europeo di sviluppo regionale



Regione
Lombardia



P O R F E S R 2 0 1 4 - 2 0 2 0 / I N N O V A Z I O N E E C O M P E T I T I V I T À

Sistema Socio Sanitario



Regione
Lombardia

ASST Pavia