



Comune di Pavia
PROVINCIA DI PAVIA



Pavia città d'acqua

Tour PR FESR 2021-2027 - Programma Regionale del Fondo Europeo
di Sviluppo Regionale 2021-2027

Il Fiume TICINO ed il progetto Pavia Città d'acqua

Un'occasione di rigenerazione urbana, sostenibile e sociale

Pavia, 04.04.2024

A cura di: **Giovanni Biolzi** – *Ingegnere*

Dirigente del Settore Urbanistica e Ambiente
Comune di Pavia

Health in all policy!





01. Il Contesto della Rigenerazione del Waterfront

Perché un progetto di Valorizzazione del Fiume Ticino?

Il particolare momento storico da cui siamo recentemente usciti (Pandemia) e la crisi climatica in corso sono stati gli elementi determinanti per l'individuazione del **Waterfront del Ticino** come il miglior teatro dove **sperimentare innovativi interventi di rigenerazione urbana, con ricadute sociali.**

Durante la pandemia da COVID-19, **l'intero percorso fluviale - e la sua sponda** sinistra in particolare - sono state vissute, infatti, come **infrastrutture essenziali** della vita quotidiana, riconosciute dall'intera cittadinanza come una risorsa ecologica da valorizzare e riscoprire, per dare nuova linfa sociale, economica e ambientale a tutta la città.





02. Il Waterfront del Fiume Ticino

Un insieme di spazi dove si susseguono, in una articolata sequenza, situazioni urbane estremamente diversificate, legate tra loro da un lungo percorso **pedonale** e **ciclabile** immersi nel **verde** e prospettanti su piacevoli spiagge: si passa da lunghi tratti che rappresentano una riserva **biologica** e **biogenetica**, con caratteristiche di selvaggia naturalità, a tratti fortemente urbani che lambiscono il centro cittadino, con percorsi ciclopedonali e aree attrezzate per la sosta.



Il Waterfront "urbano"



Ecco allora come il *Waterfront* e la **rigenerazione** dell'insieme dei “suoi luoghi” consente di **restituire alla fruizione pubblica**, secondo i principi *dell'ecologia integrale*, luoghi oggi poco utilizzati, poco conosciuti, financo abbandonati e dismessi; al contempo consente di **incrementare il patrimonio del welfare materiale della città** creando nuovi servizi e nuove opportunità professionali per **persone fragili**: il **filo conduttore** di questo ampio progetto di rigenerazione urbana e sociale.

Perché per attuare una rigenerazione “**sostenibile**” occorre guardare inevitabilmente al **sociale**, al mondo dei bisogni: cercando di dare sollievo alla collettività, non solo attraverso la riqualificazione degli spazi, ma anche, ed in particolar modo, cercando di coinvolgere soggetti fragili nel processo di rigenerazione e futura gestione, secondo il **binomio lavoro / benessere**



Il «Waterfront» Naturale



03. Il Finanziamento Regionale sui fondi FESR/FSE ed il percorso ad oggi

2020

Definizione dei criteri per la selezione dei comuni lombardi dove attuare strategie di sviluppo urbano sostenibile e schema di protocollo di intesa con DGR 4033/2020

Manifestazione di interesse per la selezione delle Strategie preliminari

Decreto n. 295 del 28 gennaio 2021

Accompagnamento nella costruzione Strategie preliminari

Approvazione schema di Accordo tra DADO e RL per il progetto «La politica di sviluppo urbano nel ciclo di programmazione 2021-2027: oltre la fragilità territoriale» (DGR 3787/2020)

2022

Accompagnamento nella finalizzazione delle Strategie definitive

Novembre - dicembre 2022: chiusura del processo di re-programmazione con la finalizzazione delle Strategie definitive, complete dall'elenco delle operazioni, del piano finanziario e del cronoprogramma

Approvazione delle Strategie e stipula delle Convenzioni

Novembre - dicembre 2022: approvazione delle Strategie definitive a valle della valutazione del Nucleo di Valutazione e sottoscrizione delle Convenzioni. Al 31/12/2022 risultano approvate tutte le Strategie definitive.

2023

Inizio attività progettuali



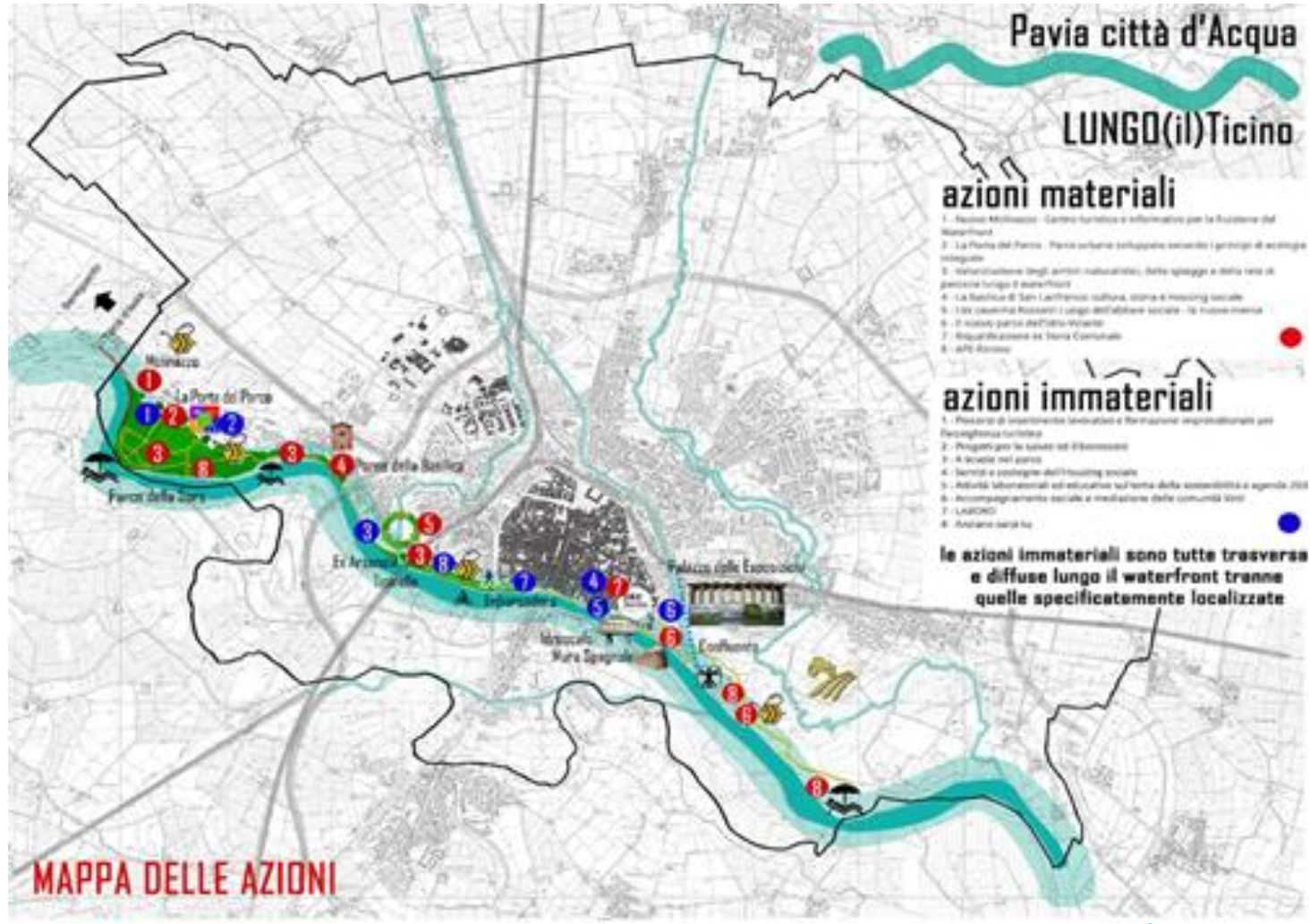


Pavia Città d'acqua

Strategie di sviluppo urbano sostenibile per la riqualificazione del Waterfront



04. LE 13 AZIONI DI PROGETTO



FONDI REGIONALI	€ 15.300.000
FESR	€ 13.025.000
FSE+	€ 1.975.000
governance	€ 300.000



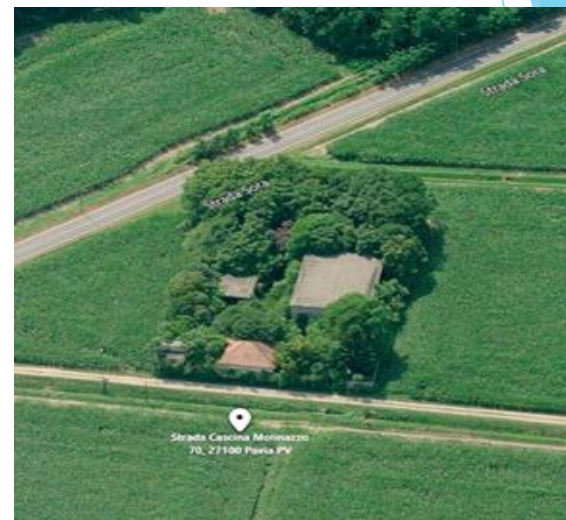
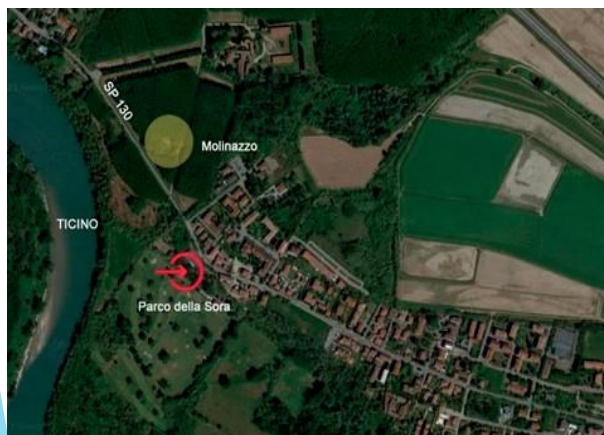
05. LE AZIONI IMMATERIALI E LE CORRISPONDENTI MATERIALI



AZIONI 1A – 1B

NUOVO MOLINAZZO

**RIQUALIFICAZIONE IMMOBILE E FUTURA
GESTIONE SOCIALE CON PERCORSI DI
INSERIMENTO LAVORATIVO E FORMAZIONE
IMPRENDITORIALE**



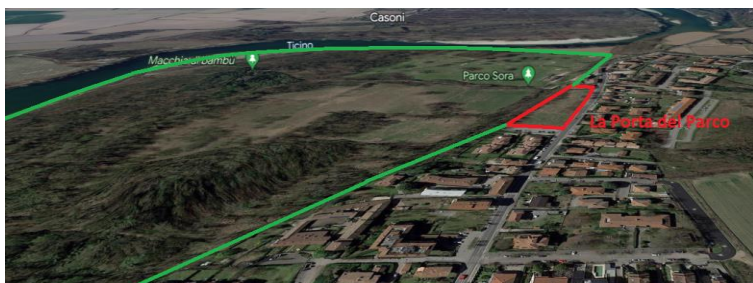
**NUOVO “HUB” PER L’ACCOGLIENZA TURISTICA, LA
RISTORAZIONE E L’HOSTELLERIA A GESTIONE
SOCIALE, PER LA FRUIZIONE DEL WATERFRONT
DALLA SORA ALLA COSTA CAROLIANA, CON
L’INSEDIAMENTO DI DIVERSI SERVIZI**





AZIONI 2A – 2B - LA PORTA DEL PARCO

UN GRANDE «PARCO DELLA SALUTE» DALLA SORA ALLA COSTA CAROLIANA



CRITERI DI PROGETTAZIONE E REALIZZAZIONE

- Spazio per il pensiero, la meditazione, il silenzio
- Facile accessibilità e raggiungibilità (vicinitas)
- Sicurezza
- Inclusività e coesione sociale
- Ecologia integrale

“*Parco della Salute*”: ampia area urbana per tutta la popolazione, compresi specifici target (anziani, bambini, adulti, sportivi, ecc.), ma anche per animali domestici e selvatici, piacevole, inclusiva e socializzante, volta all’incontro ed all’interazione, sicura ed ecosistemica, ricca di biodiversità, arredata anche secondo i principi di *Urban Health*, correttamente mantenuta e vigilata, progettata nel risparmio di risorse naturali, vicina, destinata a divenire luogo che promuove salute, contribuendo sia a contrastare l’inquinamento atmosferico che ad offrire **benessere psicofisico** a chi che lo frequenta.





AZIONE 3

VALORIZZAZIONE DEGLI AMBITI NATURALISTICI, DELLE SPIAGGE E DELLA RETE DI PERCORSI



L'AZIONE, **OLTRE ALLA RIQUALIFICAZIONE DEI PERCORSI NATURALI**, È ANCHE OPPORTUNITÀ DI: FAVORIRE **PROCESSI DI CITTADINANZA ATTIVA**, DI COLLABORAZIONE TRA ABITANTI E DI CURA DELLO SPAZIO PUBBLICO DA PARTE DI GRUPPI DI CITTADINI DI DIVERSA ESTRAZIONE ED ETÀ.

FAVORIRE L'INSERIMENTO AL LAVORO DI PERSONE FRAGILI NELL'AMBITO DELLA MANUTENZIONE ORDINARIA E PULIZIA DEGLI SPAZI RIGENERATI





AZIONI 4A – 4B

BASILICA DI SAN LANFRANCO - ALLOGGI DI HOUSING SOCIALE IN DIALOGO CON LA CITTÀ



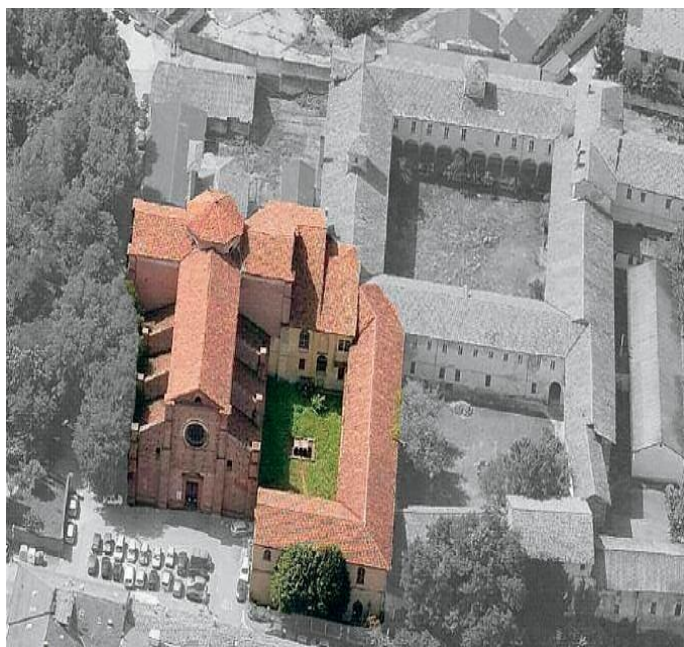
RIQUALIFICAZIONE DI N.7 ALLOGGI

OFFRIRE A FAMIGLIE E PERSONE TEMPORANEAMENTE FRAGILI PERCORSI INTEGRATI DI REINSERIMENTO CHE AFFIANCHINO ALLA MESSA A DISPOSIZIONE DI UN ALLOGGIO SERVIZI DI ACCOMPAGNAMENTO E INCLUSIONE



AZIONI 5A – 5B

L'EX CASERMA ROSSANI E LA NUOVA MENSA SOCIALE



L'ATTIVITÀ È RIVOLTA A **PERSONE VULNERABILI E A RISCHIO DI EMARGINAZIONE** PRESENTI SUL TERRITORIO CON L'OBIETTIVO DI AIUTARLE A RIMUOVERE E/O CONTENERE LE CONDIZIONI DI PRECARIETÀ E DI EMARGINAZIONE NELLE QUALI SI TROVAVANO ATTRAVERSO INTERVENTI DI **SODDISFACIMENTO DEI BISOGNI PRIMARI (MENZA, DOCCIA)**, FAVORENDO, LADDOVE POSSIBILE, ATTRAVERSO UN'ATTIVITÀ DI ASCOLTO E SEGRETARIATO SOCIALE, IL REINSERIMENTO SOCIALE.





AZIONI 6A – 6B

IL PARCO DELL'IDROVOLANTE



LE AREE VERRANNO VALORIZZATE MEDIANTE LA **REALIZZAZIONE DI UN PARCO PUBBLICO PER LA CITTÀ**, TERMINALE DELL'ASSE DI RIGENERAZIONE CHE COMPRENDE LE AREE A EST DEL PONTE COPERTO FINO AL CONFLUENTE. IL PARCO, DENOMINATO **PARCO DELL'IDROVOLANTE** IN VIRTÙ DELLA PRESENZA MONUMENTALE DEI RESTI DELL'**IDROSCALO** RESTITUENDO ALLA CITTÀ IL SUO TERRAZZO NATURALE SUL TICINO.

IL PROGETTO DEL PARCO DELL'IDROVOLANTE SARÀ RAFFORZATO DALLA RELAZIONE PROGETTUALE CON IL PROGETTO HORTI DELL'ALMO COLLEGIO BORROMEO.





AZIONI 7A – 7B

RIQUALIFICAZIONE EX SERRA COMUNALE VIA DARSENA



LABORATORI SOCIALI : PUNTI DI RIFERIMENTO, DI CONFRONTO COMUNITARIO, GESTITI DA ORGANIZZAZIONI SOCIALI IN COLLABORAZIONE CON I SERVIZI E LE ISTITUZIONI LOCALI MEDIANTE UN **PARTENARIATO PUBBLICO-PRIVATO, COINVOLGENDO IMPRESE SOCIALI – ETS DERIVATO DA UN PERCORSO DI CO.PROGETTAZIONE.**



LE ATTIVITÀ SARANNO RIVOLTE AGLI ISTITUTI COMPRENSIVI DELLA CITTÀ (SCUOLE ALL'APERTO), AI CENTRI EDUCATIVI, AI CENTRI DIURNI, ALLE FAMIGLIE. L'EX SERRA DIVENTERÀ COSÌ **UNO SPAZIO DI COMUNITÀ**, APERTO ALLA CITTÀ, PUNTO DI RIFERIMENTO PER PROMUOVERE SOCIALIZZAZIONE, RESPONSABILIZZAZIONE, INTEGRAZIONE, AUTONOMIA.





06. LE AZIONI IMMATERIALI PURE





8 – LABORO

LE AZIONI PER L'INCLUSIONE SOCIO - LAVORATIVA E IL WELFARE DI
COMUNITÀ

9- A SCUOLA NEL PARCO

ATTIVITÀ DI EDUCATIVE AMBIENTALI E PER LA SOSTENIBILITÀ

10- ANZIANO SARAI TU

ATTIVITÀ PER IL BENESSERE DEGLI ANZIANI

11 - PATTI DI COLLABORAZIONE

AMMINISTRAZIONE CONDIVISA DEI BENI COMUNI



Cosa vuole rappresentare quindi il PROGETTO WATERFRONT?

Un **modello di rigenerazione urbana** che può essere esportato e replicato da amministrazioni pubbliche sagge, che siano in grado di comprendere i benefici di un **processo integrato**; un processo che, partendo dalla centralità dell'uomo e dell'ambiente in cui vive, sappia cogliere le **opportunità** che il **Fiume** è in grado di offrire e riversarle sull'intera **collettività**.

L'approccio *multi-target* posto alla base del progetto e che vede il sistema del **Welfare** andare a braccetto con i processi di **rigenerazione urbana** ed il **sistema delle opere pubbliche**, consente di sviluppare un *modus operandi* di **progettazione "integrata"** in grado di rispondere alle esigenze di una ampia, partendo comunque *in primis* da quella «fragile».



GRAZIE A TUTTI

A cura di: **Giovanni Biolzi** – *Ingegnere*

Dirigente del Settore Urbanistica e Ambiente
Comune di Pavia

Health in all policy!